

FORSLAG FÆLLES GÅRDHAVE

Dannevirkegadekarréen

**Adresse: Dannevirkegade 19-27, Alsgade 1,
Enghavevej 66-74 og Sønder Boulevard 112-114**

Teknik- og Miljøudvalget vedtog den 9.11. 2015 at sende dette forslag i høring.

Frem til den 19.1. 2016 kan ejere, beboere og erhvervsdrivende fremsende bemærkninger til Københavns Kommune, Byens Fysik, Center for Nye Anlægsprojekter, Område- og Byfornyelse, postbox 339, 1504 København V eller på gaardhaver@tmf.kk.dk.

I høringsperioden vil der blive foretaget en afstemning via e-boks, der skal afdække opbakningen til en fælles gårdhave i karréen.

INDBYDELSE TIL ORIENTERENDE MØDE

I høringsperioden afholdes et orienterende møde, hvor forslaget vil blive gennemgået, og der vil være mulighed for at stille spørgsmål.

Mødet afholdes onsdag den 2. december 2015 kl. 19.00
Kulturanstalten, lokale 5, Lyrskovgade 4, 1758 København V

Forslaget er husstandsomdelt og sendt til ejerne den 16.11. 2015.





Eksisterende forhold

BAGGRUND FOR FORSLAGET

gaardrum.dk har udarbejdet forslag til ny fælles gårdhave i Dannevirkegadekarréen.

På side 4-5 ses forslaget. Tegningen kan også ses på www.gaartrum.dk - projekter/igangværende gårdhave/Dannevirkegadekarréen.

Forslaget er udviklet i nært samarbejde med karréens beboere ved en afholdt workshop og flere skitse møder. Mødedeltagerne har aktivt påvirket og fået afgørende indflydelse på udformningen af det foreliggende forslag til gårdhavens indretning.

Samtidig med høringen vil Københavns kommune foretage en digital opbakningsundersøgelse via e-boks. Invitationen i e-boks sendes til den ældste person i husstanden samt til alle ejere og erhvervsdrivende.

Afstemningen via e-boks skal afdække, om der er generel opbakning til en fælles gårdhave, mens høringen skal indsamle kommentarer og bemærkninger til det konkrete projektforslag.

GÅRDEN I DAG

Gården er præget af store, nedslidte asfaltarealer. Dele af asfalten er anvendt som en boldbane med indhegning af træ. Få eksisterende træer, søges bevaret i den fremtidige gårdhave. To murede bygninger anvendes i dag til opbevaring dagrenovation, barnevogne, mv. Baghusene adskiller gårdens ender fra resten af gården og er af dårlig kvalitet.

NEDRIVNING/RYDNING

De eksisterende gamle belægnings, gårdbygninger og boldburet ryddes for at skabe sammenhæng igennem hele gårdrummet.

Eksisterende inventar (cykelstativer, tørrestativer mv.) ønskes genanvendt. Bevaringsværdige træer søges indpasset i den fremtidige fælles gårdhave.

INDRETNING AF DEN FÆLLES GÅRDHAVE

Gården ønskes udført så grønt som muligt. I modsætning til i dag vil det grønne strække sig fra facade til facade og ikke kun i midterdelen.

Stier, bede, flader etableres i organiske former. Belægningen anlægges i en lys farve. I belægningen etableres forsænkninger til regnvand, bede med buske, træer osv. Også større kampesten bryder belægningen og tilføjer naturlige elementer til leg eller anvendelse som siddemulighed. Dermed fremstår belægningsfladen som en integreret del af landskabet. Overfladevand afledes i åbne render til regnvandsbede med overløb.

Arealerne i midten af gården er græs, grus og gummi. Den nuværende boldbane omdannes til en nedsænket aktivitetsplads. Gummibelægningen er multifunktionelt og nedsiver regnvandet. Kanter udformes i organiske former som siddekant. I gårdens ender etableres fælles opholdspladser til grill.

Indgangspartierne fremhæves med særlige "platforme" af træ. Her kan man sidde eller ligge. I disse platforme integreres højbede, som beboere kan bruge til at dyrke krydderurter, tomater osv. Hvis der ikke er interesse for at dyrke grønt, plantes her små buske, der ikke kræver meget vedligeholdelse.

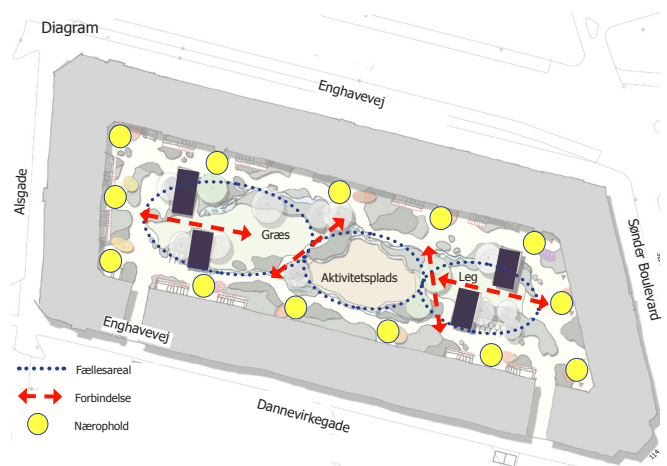
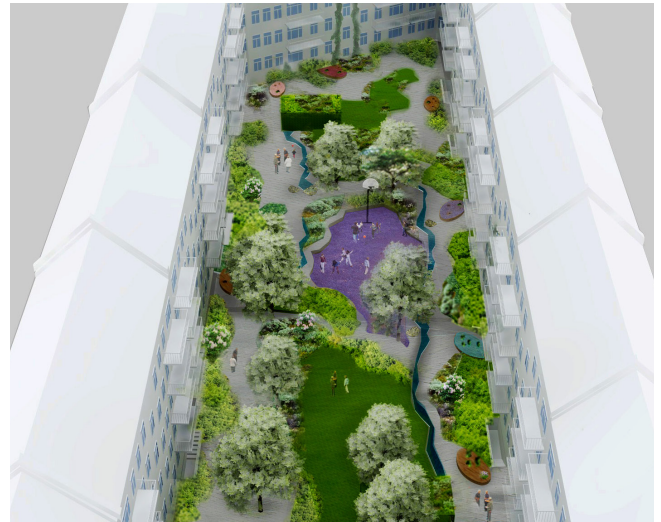
De eksisterende murede bygninger erstattes af mindre enheder til renovation, storaffald og gårdmand, der tillader et flow gennem gårdhaven.

Beplantning

De eksisterende træer i gården er i forslaget bevaret.

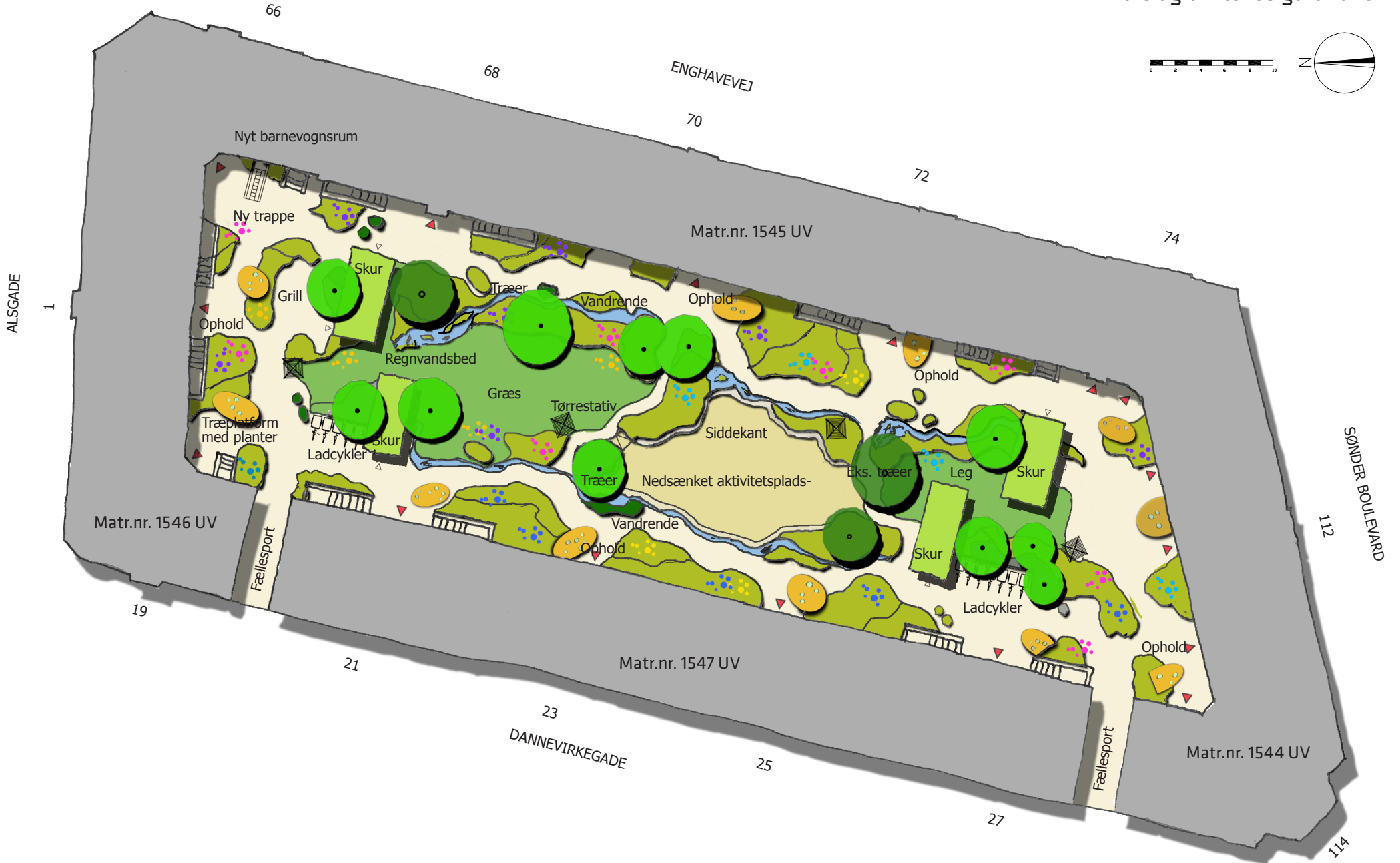
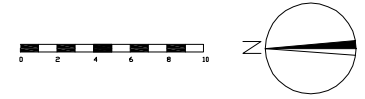
Der skabes en varieret, naturpræget beplantning. Langs facader, på begge sider af det befæstede gangareal plantes buske og stauder, mens der plantes træer mod midten. Udover den store græsplæne vil der være bunddækkeplanter og stauder.

Der etableres slyngplanter opad facaderne, hvor dette er muligt.



Inspiration til den fremtidige gårdhave

Forslag til fælles gårdhave





Leg og ophold

Der etableres en stor aktivitetsplads centralt beliggende i gårdhaven. Her kan man spille bold bl.a. basket og dyrke alle mulige former for idræt. Her kan også opstilles foreningens festtelt. Til mindre børn etableres en legeplads i den sydlige del af gården.

Renovation

Dagrenovation, papir, pap og de øvrige affaldsfraktioner samt storaffald placeres i de 4 skure/delvist åbne pergolakonstruktioner tæt ved portene.

Der tages hensyn til de krav, der stilles fra Københavns Kommune vedr. antal containere og sortering af restaffald; pap, papir, batterier, småt hårdt plast, småt metal, småt elektronik, farligt affald mm.

Belysning

Der etableres belysning ved køkken- og kældertrapper, i porte samt ved renovationskure med bevægelsessensorer. Belysningen tilsluttes en fællesmåler.

Lokal afledning af regnvand

For at aflaste kloaksystemet ved meget kraftige regnskyl foreslås, at der etableres åbne vandrender samt flere regnvandsbede, hvor overfladevandet fra belægninger og tagvand fra skure og halvtage ledes hen. Fra bedene kan vandet fordampe eller sive ned, hvis jorden er egnet til det. På skurene etableres grønne tage, der forsinker og reducerer afløb til kloaknettet.

Aktivitetspladsen er nedsænket med ca. 30 cm og fungerer som stort forsinkelsesareal midt i gården. Gummibelægningen er en nedsivningsåben flade.

Cykelparkering m.m.

Efter aftale med beboerne skal der ikke etableres cykelparkering i gårdhaven. Adgangsforhold til eksisterende cykelkældre er blevet forbedret med både automatisk døråbner og gode slisker. I gården etableres parkeringsmulighed til i alt 12 ladcykler.



Inspiration til den fremtidige gårdhave

LOVGRUNDLAG

Forslaget er udarbejdet efter bestemmelserne i Lovbekendtgørelse om byfornyelse og udvikling af byer, lov nr. 863 af 3. juli 2014, kapitel 6, hvori det beskrives, at kommunen kan beslutte at gårdarealerne skal omlægges.

ØKONOMI

Samtlige udgifter til etablering af den fælles gårdhave afholdes af det offentlige inden for det rammebeløb, der er fastsat i ovennævnte lov.

Ejere og beboere betaler alene udgifterne til drift og vedligeholdelse af den færdige gårdhave.

TIDSPLAN

Høringsperioden varer til den 19.1.2016. Hørings svar kan sendes til: gaardhaver@tmf.kk.dk.

I høringsperioden vil der blive foretaget en afstemning via e-boks, der skal afdække opbakningen til fælles gårdhave i karréen. Personer der har fremsendt sig e-boks får tilsendt et personligt brev med mulighed for at stemme.

Efter høringen bliver forslaget atter forelagt Teknik- og Miljøudvalget og Borgerrepræsentationen, som vil tage endelig stilling til, om der skal etableres en fælles gårdhave.

Hvis Teknik- og Miljøudvalget og Borgerrepræsentationen beslutter at der skal laves en fælles gårdhave, vil detailprojektering af gårdhaven blive igangsat. Ejere, beboere og erhvervsdrivende vil blive indbudt til et møde om detailudformningen af gårdhaven. Projektering og udbud i licitation m.v. varer ca. 4 måneder.

DRIFT OG VEDLIGEHOLD

Når gårdhaven er færdig, afleveres den til ejerne, som ved servitut på ejendommene forpligtes til at danne et gårdlaug. Gårdlauget har til opgave at bevare og vedligeholde gårdhaven samt udarbejde ordensregler for gårdens benyttelse.



Inspiration til den fremtidige gårdhave



MERE INFORMATION

Byens Fysik
Område- og Byfornyelse
Postboks 339
1504 København V

Tlf. 3366 3366

E-mail: gaardhaver@tmf.kk.dk

www.kk.dk/gaardhaver

**SAMMEN
OM BYEN**

KØBENHAVNS KOMMUNE
Teknik- og Miljøforvaltningen

gaardrum.dk